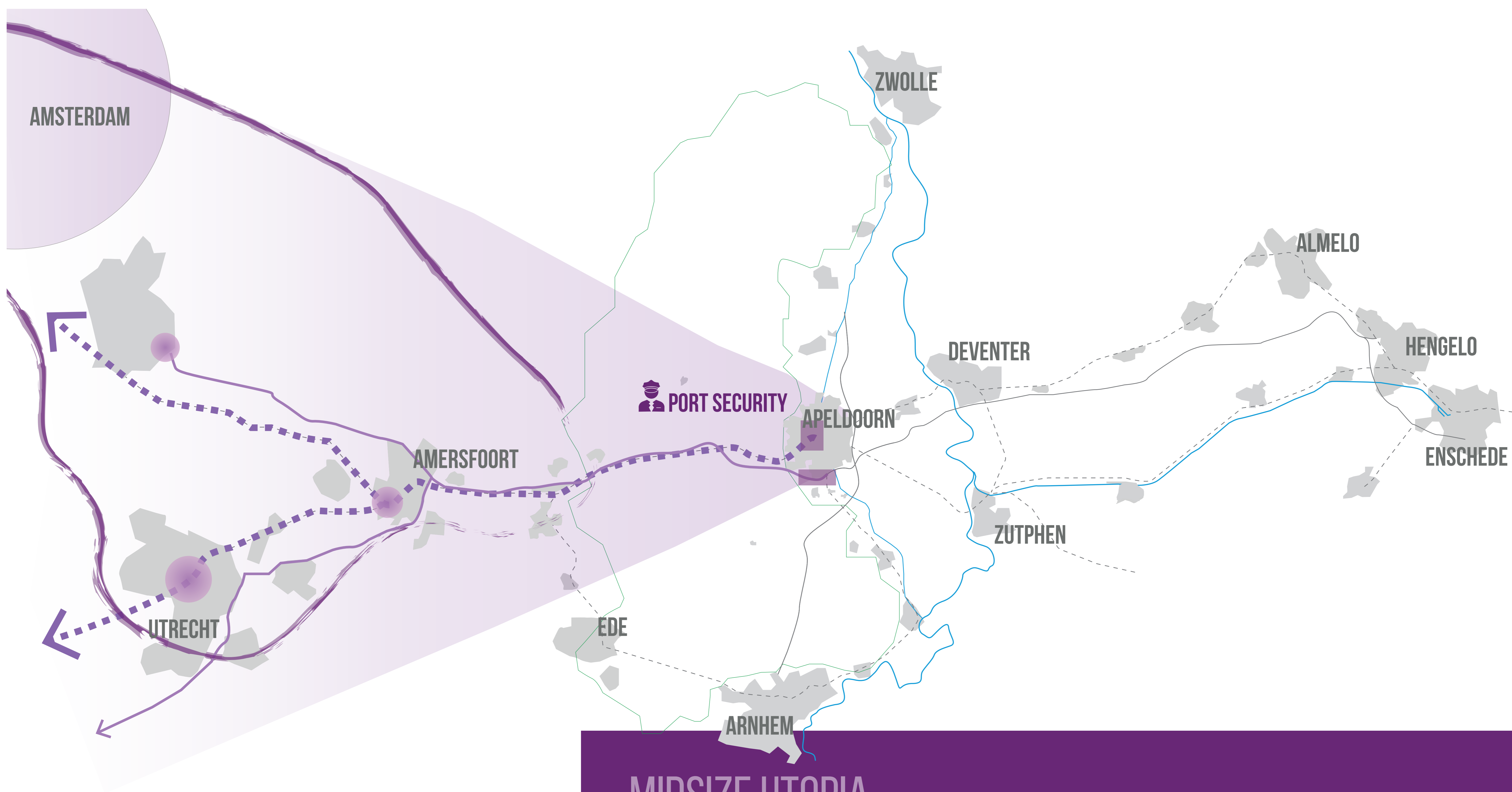


# Apeldoorn Omgevingsvisie 2030

## PERSPECTIEF MIDSIZE UTOPIA

### BUITENSTAD VAN DE RANDSTAD



#### EEN NIEUWE GROENE WOONWIJK IN BEEKBERGENSE BROEK

#### MIDSIZE UTOPIA

**Wat als Apeldoorn zich profileert als voorpost van de Randstad, 'de groenste wijk van Amsterdam'?**

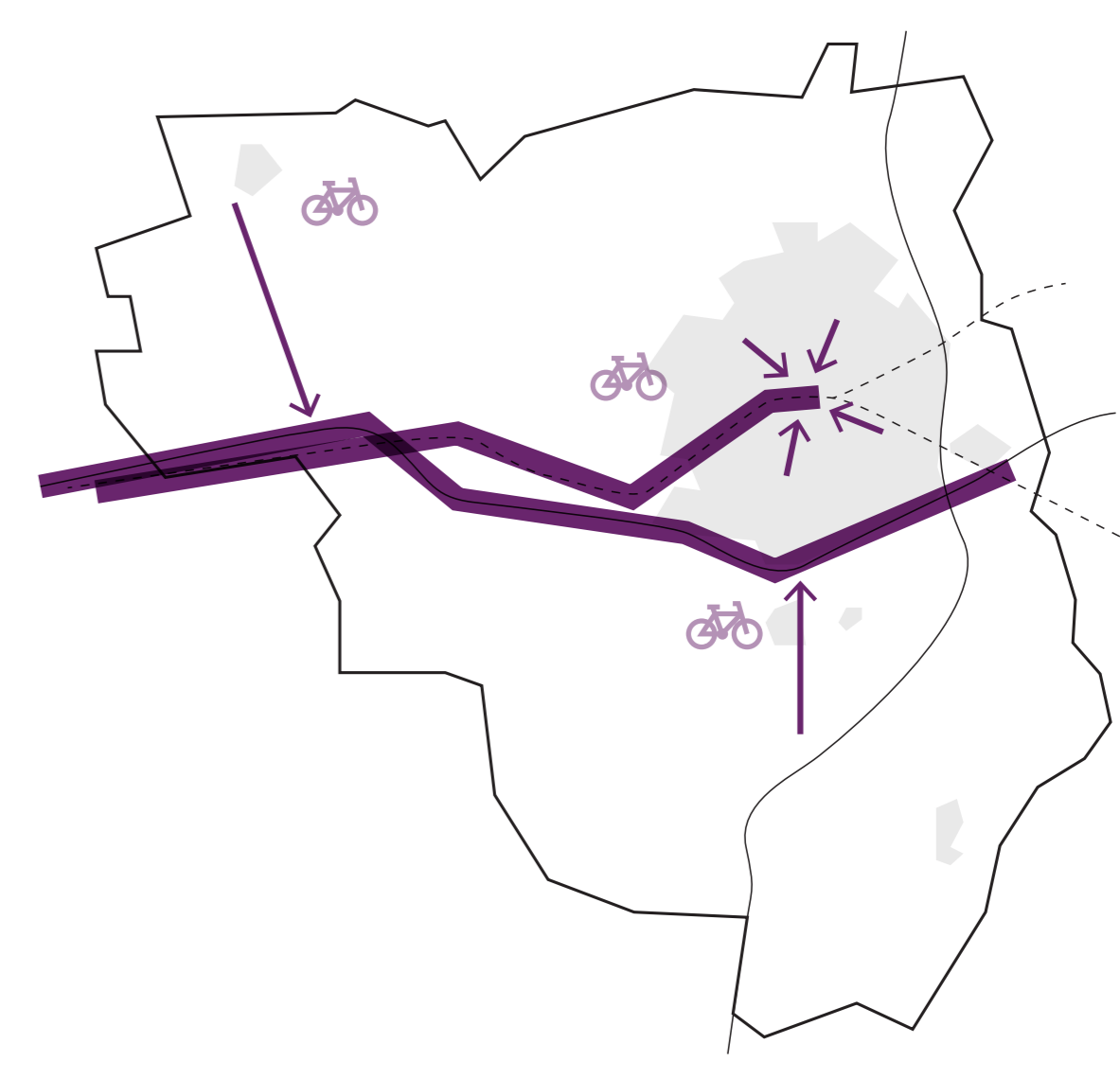
Apeldoorn staat voor comfortabel wonen in een groene omgeving en toch perfect verbonden met Amersfoort, Utrecht en Amsterdam. Intercitystatus onbetwist. Een fijne woonstad voor kenniswerkers die forenzen en voor gezinnen uit het drukke westen die een woonomgeving met ruimte en groen zoeken. Veilig en kindvriendelijk.

Er komt als Buitenstad meer leven en reuring in het centrum met een veelheid van koffietentjes en winkeltjes – zeker in de 'stedelijke campus' van de Spoorzone. Het cultuurcluster krijgt een boost in Apeldoorn door de nieuw doelgroepen die zich in Apeldoorn vestigen. Apeldoorn huisvest een nieuwe regionale publiekstrekker. De woningen worden gebouwd als verdichte binnenstedelijke locaties en als een nieuwe groene woonwijk bij de snelweg – volgens een concept als Dulin Almere, maar dan Veluws: Beekdalwonen, Boswonen, Heidewijk. Ook tiny houses ontbreken niet.

De Veluwe wordt gekoesterd als een fantastisch woest natuurgebied waar je naar hartenlust kunt sporten. Sport en health, daar is Apeldoorn goed in. De nieuwe doelgroep is groen, bewust en treingericht of rijdt elektrisch over de A1. Goede fietspaden waaiëren uit vanuit de knopen. De stad investeert in een sterk klimaatbestendige groen stedelijk netwerk met koelteplekken in de vorm van een robuust wijkpark aangevuld met pocketparks op loopafstanden van 2 minuten.

Een groot schaal energiepark (voor wind en zon) is in het noorden van Apeldoorn gekoppeld aan het bedrijventerrein. Naast nieuwe inwoners biedt Apeldoorn ook ruimte voor nieuwe bedrijven door de revitalisering van binnenstedelijke locaties. Bedrijventerrein Noord en Ecofactorij 1 & 2 groeien verder en bieden ruimte aan de logistieke sector. Ze worden ontwikkeld op een innovatieve manier, circulair en compact met meervoudige functionaliteit: opwek energie, waterwinning, met groene daken. In een architectonisch unieke jas, helemaal passend in het idoom van de Veluwe.

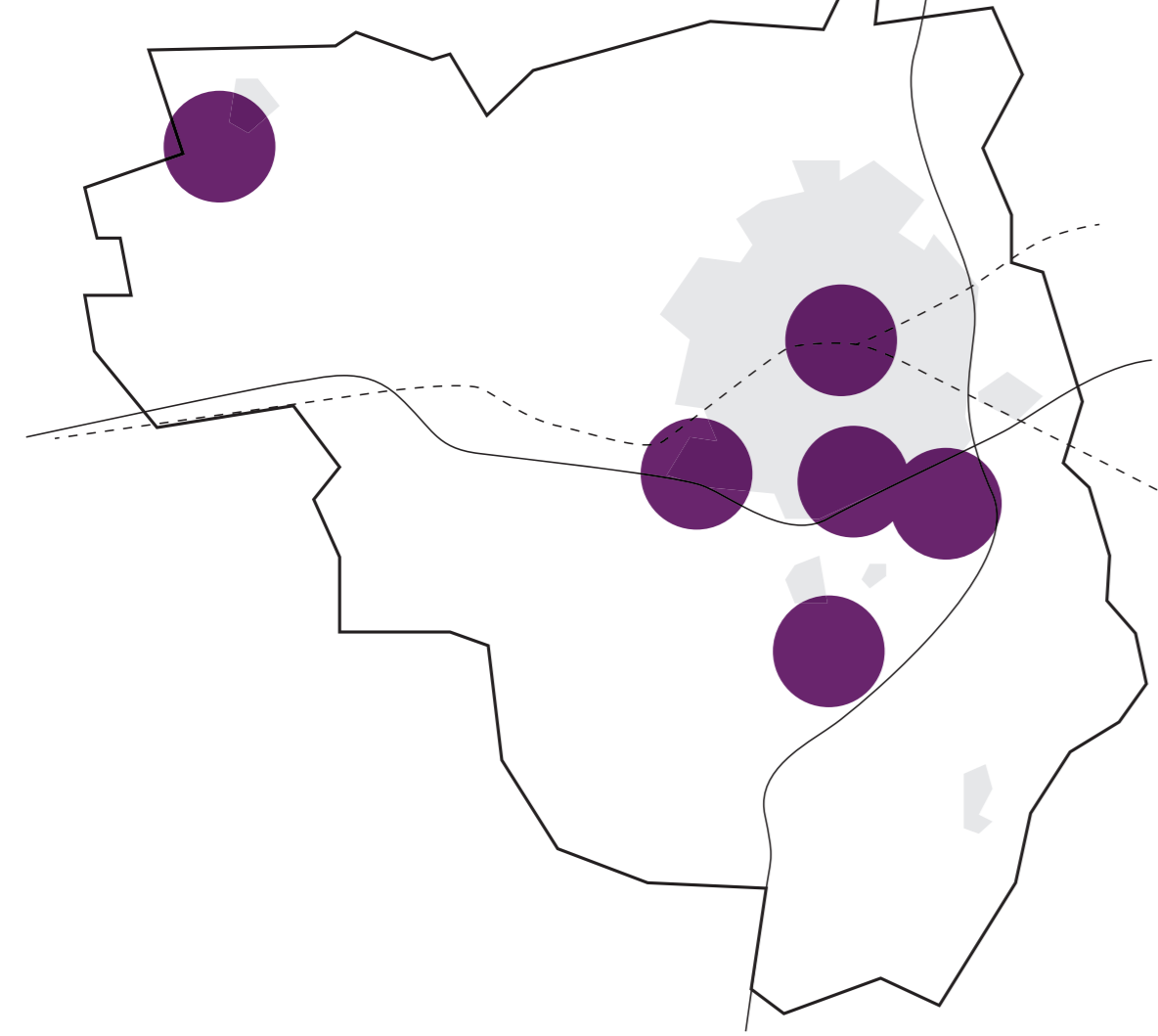
**Groeipad S, M, L, XL**  
Buitenstad groeit eerst door een inbreiding van de Spoorzone en het centrum. Aan de noordzijde wordt gebouwd aan een bedrijven- en energielandschap en eco-factorij 1 en 2 worden gerealiseerd. Daarna maakt de stad een sprong over de A1 met een ruime groene woonomgeving in het Beekbergense Broek. Tenslotte groeit de stad door verdichting rond goed bereikbare plekken in de stad en van 1 of 2 dorpen. Verdere groei is nog denkbaar in een andere uitlooptie in het noorden en oosten.



#### Mobiliteit

De goede verbinding met Amsterdam wordt optimaal benut. Er wordt flink geïnvesteerd in een excellente last mile van en naar het intercitystation. Rond het station is er een groot aanbod aan deelfietsen beschikbaar en vernieuwende mobiliteitsconcepten krijgen in Apeldoorn volop de ruimte. Bij de snelwegafritten ontstaan transferia naar de stad en de nieuwe woonlocaties. De grote groei aan inwoners leidt tot een investering in het hoogwaardig fietsnetwerk met vooral snelle fietsverbindingen tussen woonlocaties en station/transferia.

#### Wonen



De grote vraag naar ruimte voor woningen vanuit de Randstad landt in Apeldoorn. De verstedelijking wordt in clusters ontwikkeld in de nabijheid van mobiliteitsknopen of bijvoorbeeld bij een dorp met een snelle verbinding naar de snelweg. Zo ontstaan nieuwe woonlocaties rond het station en de snelwegafritten. Elke locatie is optimaal verbonden met de Randstad maar wel met Apeldoornse woonkwaliteit. Er wordt rondom de knopen gebouwd in hoge dichtheden en met veel ruimte voor verbinding met het landschap en aanvullend programma als sport en detailhandel. Daarnaast wordt er een ruime, groene woonwijk in Beekbergense Broek ontwikkeld. De spoorzone wordt stedelijk en compact ontwikkeld met een fijn netwerk van groene openbare ruimtes. De binnenstad ontwikkelt zich als een stedelijk stadspark met verdichting aan de randen en nieuwe vormen van relatief kleinschalige woonmilieus in het gemengde centrumgebied.

#### EEN NETWERK VAN PLEINTJES EN POCKETPARKS



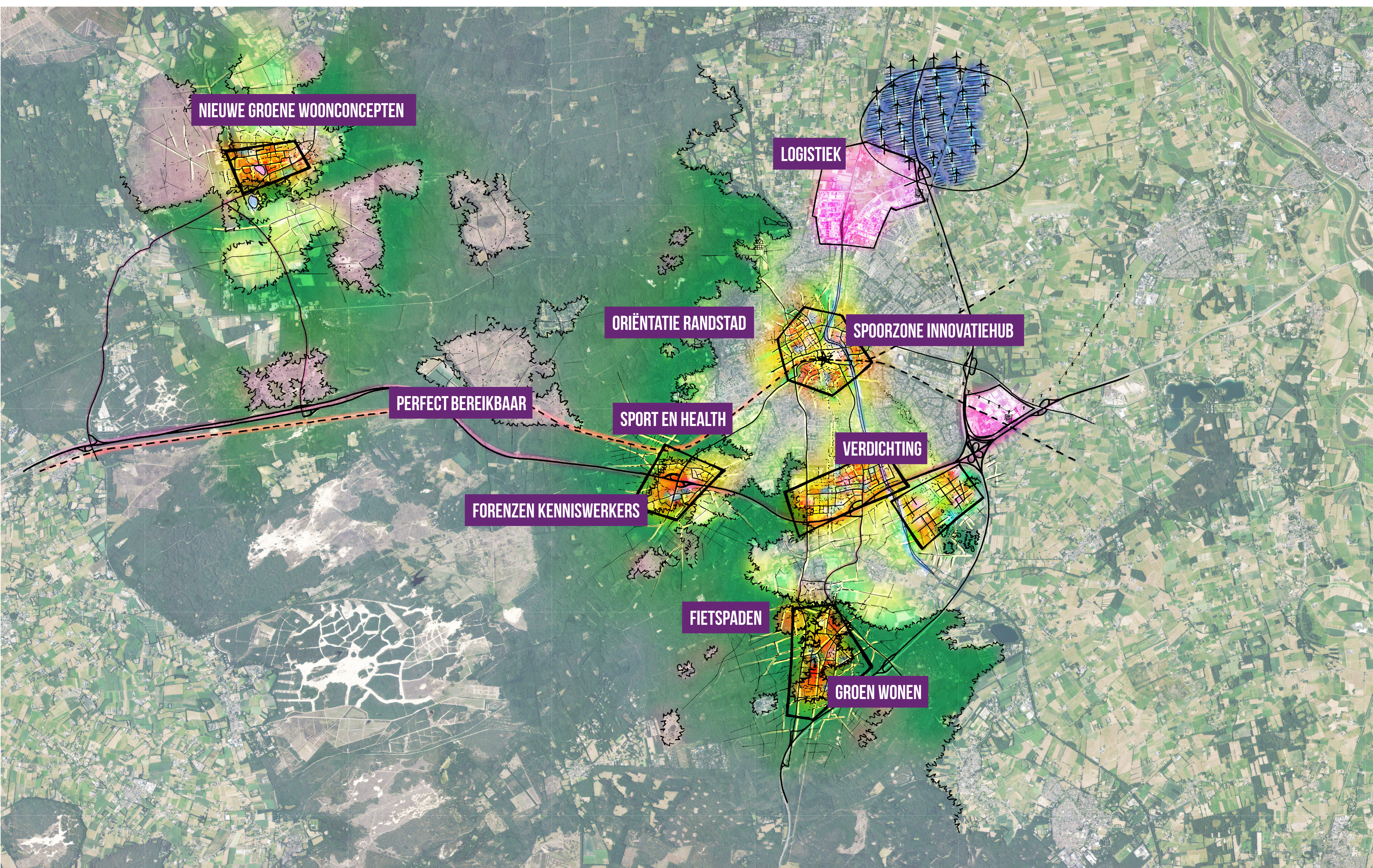
LIEVENSE



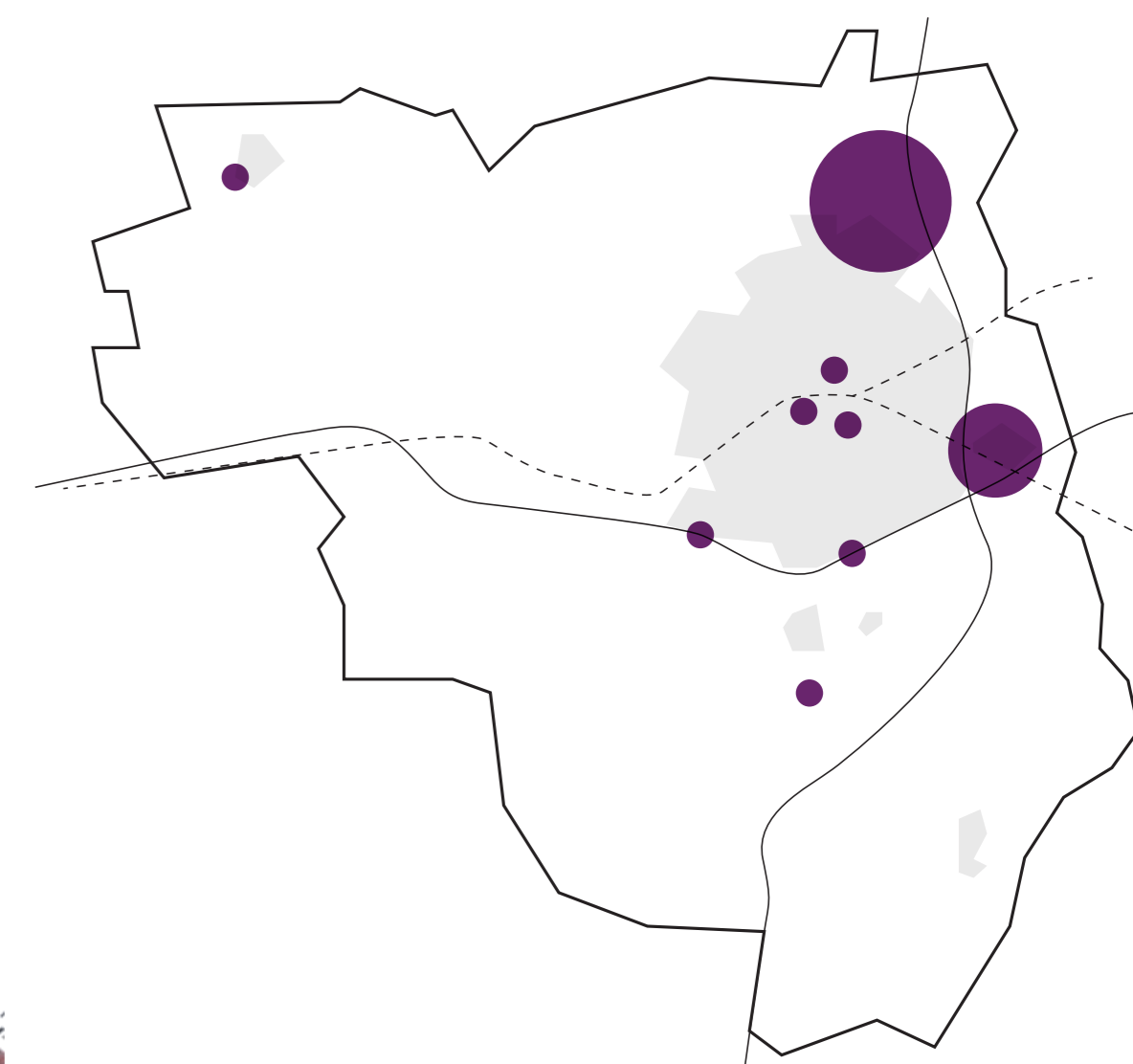
Apeldoorn Omgevingsvisie 2030

# PERSPECTIEF MIDSIZE UTOPIA

## BUITENSTAD VAN DE RANDSTAD



### KOFFIETENTEN, KANTOREN EN HOGE WOONGEBOUWEN IN 'CAMPUS SPOORZONE'



#### Economie & circulariteit

De Buitenstad krijgt economisch hechtere relaties met de Randstad. Er is meer uitwisseling op het terrein van kennis-economie zoals IT en Security. Apeldoorn functioneert naast Den Haag en Amsterdam als een specifiek kenniscluster op het gebied van IT en security en heeft op dat gebied haar eigen kennisinstellingen. Het grote aantal nieuwe inwoners zorgt voor meer massa voor een opleving van de lokale economie, ook omdat ze zelf ook ondernemend zijn. De bestaande sterke MKB sector profiteert van die groei. Daarnaast bieden de nieuwe ontwikkellocaties ruimte voor nieuwe vestigingen voor bedrijven in deze sectoren.

Niet alleen de woningdruk vanuit de Randstad landt in de gemeente maar ook logistieke bedrijvigheid vindt zijn weg naar Apeldoorn. De bedrijventerreinen Apeldoorn Noord en de Ecofactorij breiden uit om te voldoen aan de vraag naar grote kavels in de nabijheid van de snelweg. Ook de ontwikkeling van werklocaties gebeurt op een innovatieve manier, circulair en compact met meervoudige functionaliteit: opwek energie, waterwinning, met groene daken en onderscheidende architectuur passend bij het omliggende landschap.

#### Nadelen en dilemma's

Er ontstaat spanning tussen groei en groen, met als vervolgvraag: waar is het omslagpunt qua verdichten bestaande stad en verstedelijken buitengebied?. Er is ook spanning tussen ruimte voor woningen en bedrijven en in Apeldoorn wonen en elders werken. Is het een eigen economische regio of wordt het de slaapstad van de Randstad Het profiel 'hoogopgeleid, kenniswerker, stads uit de Randstad' past niet zo goed bij de huidige Apeldoornse style. Er lijkt een spanningsveld tussen toename logistiek en "ruimte" en verdozing in het landschap. Heeft de lokale economie wel echt profijt van een groei in inwoners? Wat voor doelgroepen worden aangetrokken? Hebben deze wel echt binding met de gemeente of kijken die voor werk en voorzieningen veel meer naar buiten de gemeente?



#### Energie

Duurzame energie wordt in het noorden van Apeldoorn, langs de A50, op grote schaal opgewekt. Op de locatie wordt een windpark gecombineerd met een zonnepark voor optimale effectiviteit. De opwekking en uitwisseling van energie wordt direct gekoppeld aan het groeiende bedrijventerrein. Daarnaast wordt iedere nieuwbouwwoning energieneutraal opgeleverd.



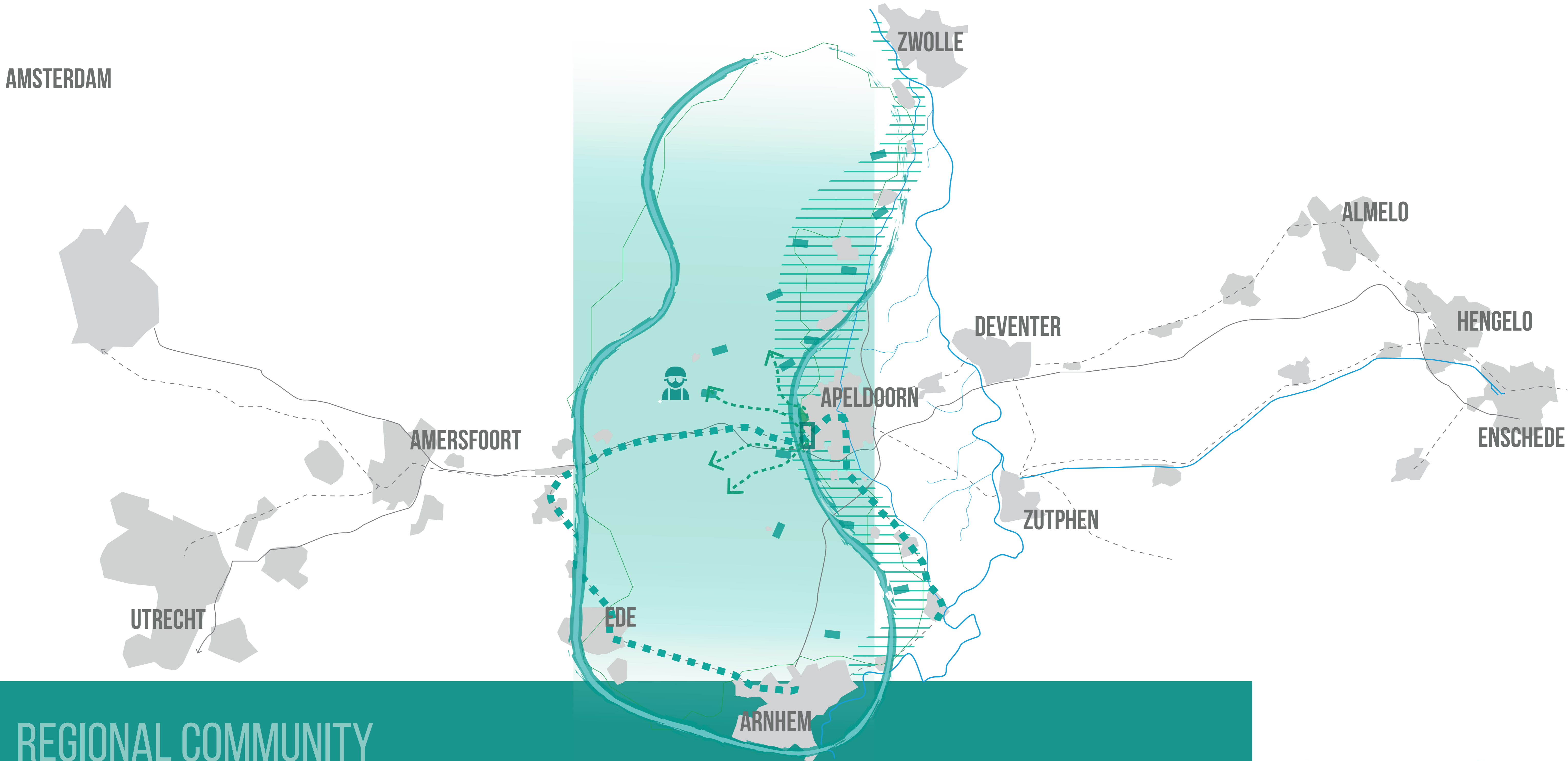
LIEVENSE



# Apeldoorn Omgevingsvisie 2030

## PERSPECTIEF REGIONAL COMMUNITY

### HOOFDSTAD VAN DE VELUWE



#### REGIONAL COMMUNITY

##### Wat als Apeldoorn zich helemaal verbindt met Veluwe?

Apeldoorn wordt nog veel sterker de Hoofdstad van de Veluwe. Veluwe staat voor beleving van wilde natuur, een gezond watersysteem en aandacht voor gezondheid en welzijn. De landschappelijke kwaliteit van de overgang hoog-laag wordt optimaal benut en zichtbaar gemaakt. Beken en sprengen worden hersteld, krachtige natuur veert op, eigentijdse recreatie en veel cultuur trekt bezoekers. De gemeente heeft veel aandacht voor arfgoed en architectuur. De dorpen krijgen een impuls: een beperkte groene groei en meer onderling contrast in ruimtelijke kwaliteit en programma.

Ook in de stad komen typisch Veluwe woonconcepten tot bloei. De stad wordt

klimaatadaptief verdicht, dus naast meer wonen en werken ook meer groen en water. Nieuwbouw helpt zelfs om het microklimaat in de stad sterk te verbeteren. De biodiversiteit van groene scheggen en parken wordt verbeterd. De stedelijke ontwikkeling kiest de kanaalzone voor inbreiding. Het fiets- en OV-systeem wordt geoptimaliseerd met een hoogwaardig stelsel. OV-verbindingen naar Arnhem en ook Ede en Barneveld worden versterkt. Deze steden versterken hun samenwerking, op het gebied van de recreatieve zuidelijke Veluwe en ook op het gebied van de foodvalley. Apeldoorn bewaakt in de noordelijke Veluwe de rust en natuur.

Schone lucht, robuuste natuur en plekken van stilte bieden kansen voor een economie op basis van gezonde lifestyle, recreatie en zorg.

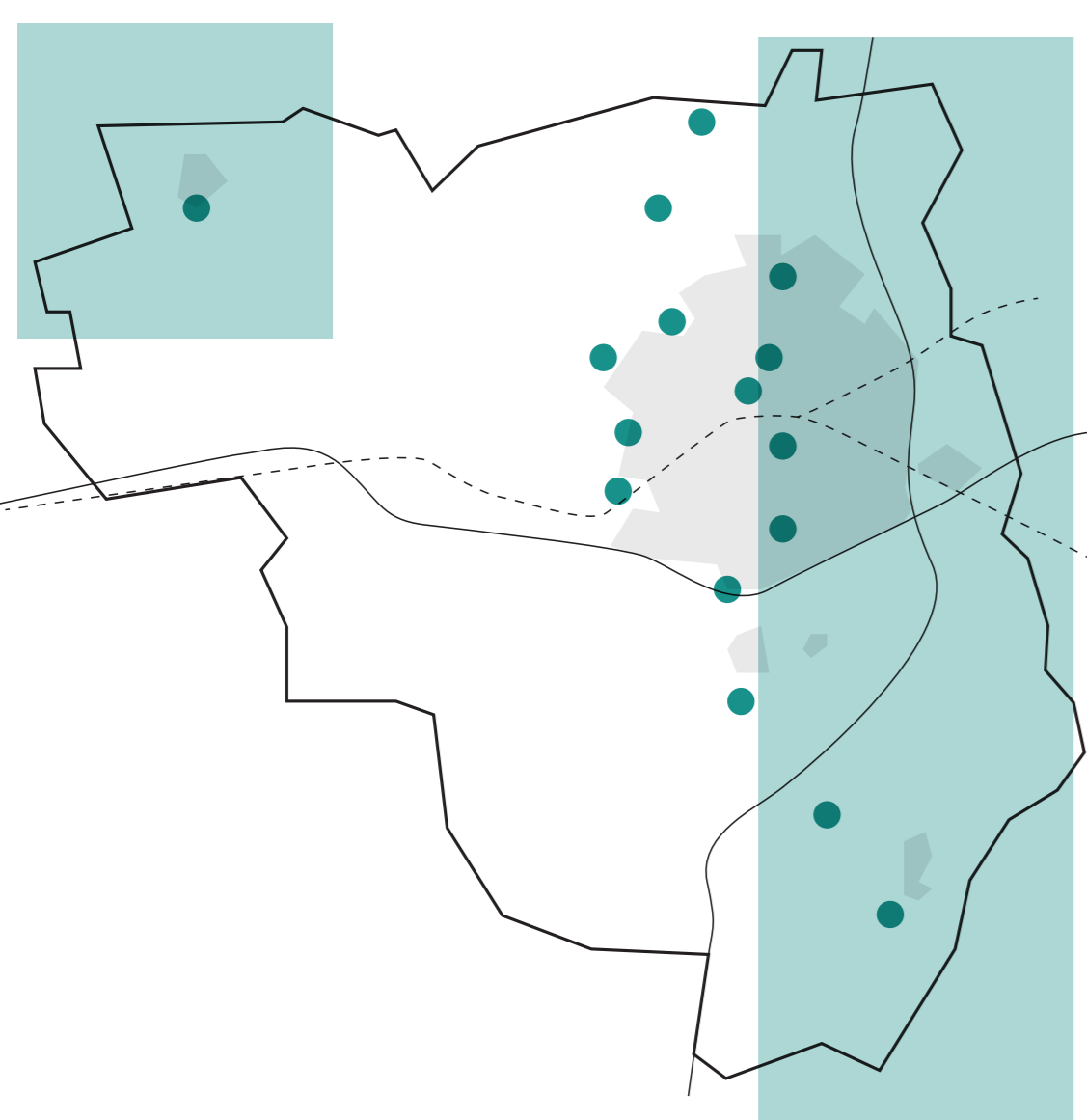
In het Koninklijk groene Apeldoorn vestigen zich een aantal internationale instituten. Op de Veluwe worden ook wellnesslocaties en woon-zorglocaties ontwikkeld waar mensen tot rust kunnen komen en kunnen revalideren (mentale en fysieke care and cure, sportrevalidatie etc.). Bestaande verblijfsaccommodaties in de gemeente worden vernieuwd en spelen in op deze nieuwe markten.

Er komt nieuwe natuur bij in de vorm van klimaatbos(jes). De intensieve veeteelt verdwijnt uit Uddel. Hier wordt samen met de agrarische ondernemers een nieuw economisch model ontwikkeld met als inzet de strategische drinkwatervoorziening van Nederland te beschermen en natuurwaarden te verbeteren. Regional community koestert

het rustige boslandschap en gaat voor een divers gebruikte Veluwe waarin recreatie, natuur en wonen in balans zijn. Windmolens op de Veluwe zijn hierbij niet gewenst. In de IJsselvallei wordt daarom met de buurgemeenten een landschap ontwikkeld van natuur en landbouw in combinatie met energiewinning.

**Groei-pad S, M, L, XL**  
De Hoofdstad van de Veluwe groeit door een gelijktijdige inbreiding voor wonen in de kanaalzone, een sterk groene spoorzone met kantorenclusters en het ontwikkelen van een handvol kleine unieke Veluwe woonconcepten in noordelijk en zuidelijke richting langs het kanaal als verbindende lijn. Een verdere groei is nog denkbaar in Uddel.

**GEEN MAAKINDUSTRIE, MAAR ZORG, CONGRESSEN EN PRAKTIJKOPLEIDINGEN EN RECREATIE**



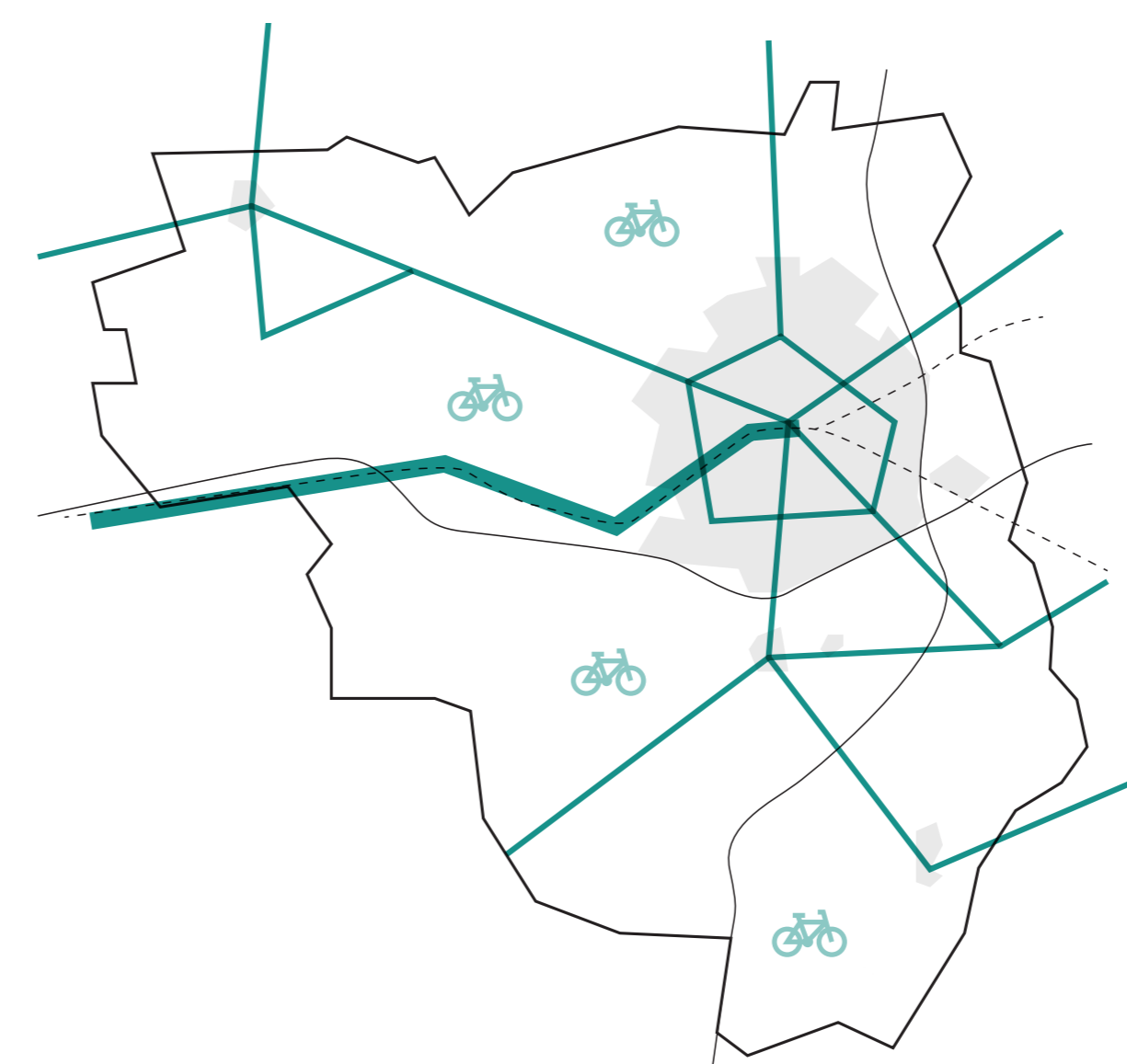
#### Economie & circulariteit

Bedrijven met hindercontouren worden uit de kanaalzone verplaatst en vervangen door woningen. Hindercontouren zijn niet gewenst in de schoonste en gezondste kanaalzone van Nederland. Er verdwijnt hierdoor een deel van de maakindustrie uit de gemeente Apeldoorn. Het landschap is een echte vestigingsvoorwaarde die tot in de binnenstad beleefd wordt. Apeldoorn bouwt naast een sterk en duurzaam MKB een economisch profiel op van recreatie en toerisme en een zakelijke markt van trainingen en praktijkopleidingen, denk aan de politie academie, de hotelschool ed.

De gezondheidssector speelt in op de vergrijzing onder de bevolking door in de gemeente excellente woon-zorg voorzieningen te realiseren. Maar ook in te zetten op innovatieve ICT en health, gecombineerd met opleidingen. In de IJsselvallei en de agrarische enclave bij Uddel zet de agrarische sector in op een transformatie naar natuur inclusieve landbouw en energietransitie, waardoor het gezonde karakter van de gemeente wordt benadrukt. Nieuwe vormen van uitgekniend bos- en natuurbeheer leveren ook houtproductie op voor de circulaire economie.



#### DORPEN GROEIEN; ELK HUN EIGEN KLEUR



#### Mobiliteit

Apeldoorn goed verbonden met haar kernen en buurgemeenten. De zuidelijke Veluwe is via een directe spoorverbinding beter verbonden met Ede en Arnhem. De stad Apeldoorn dient als poort naar de Veluwe.



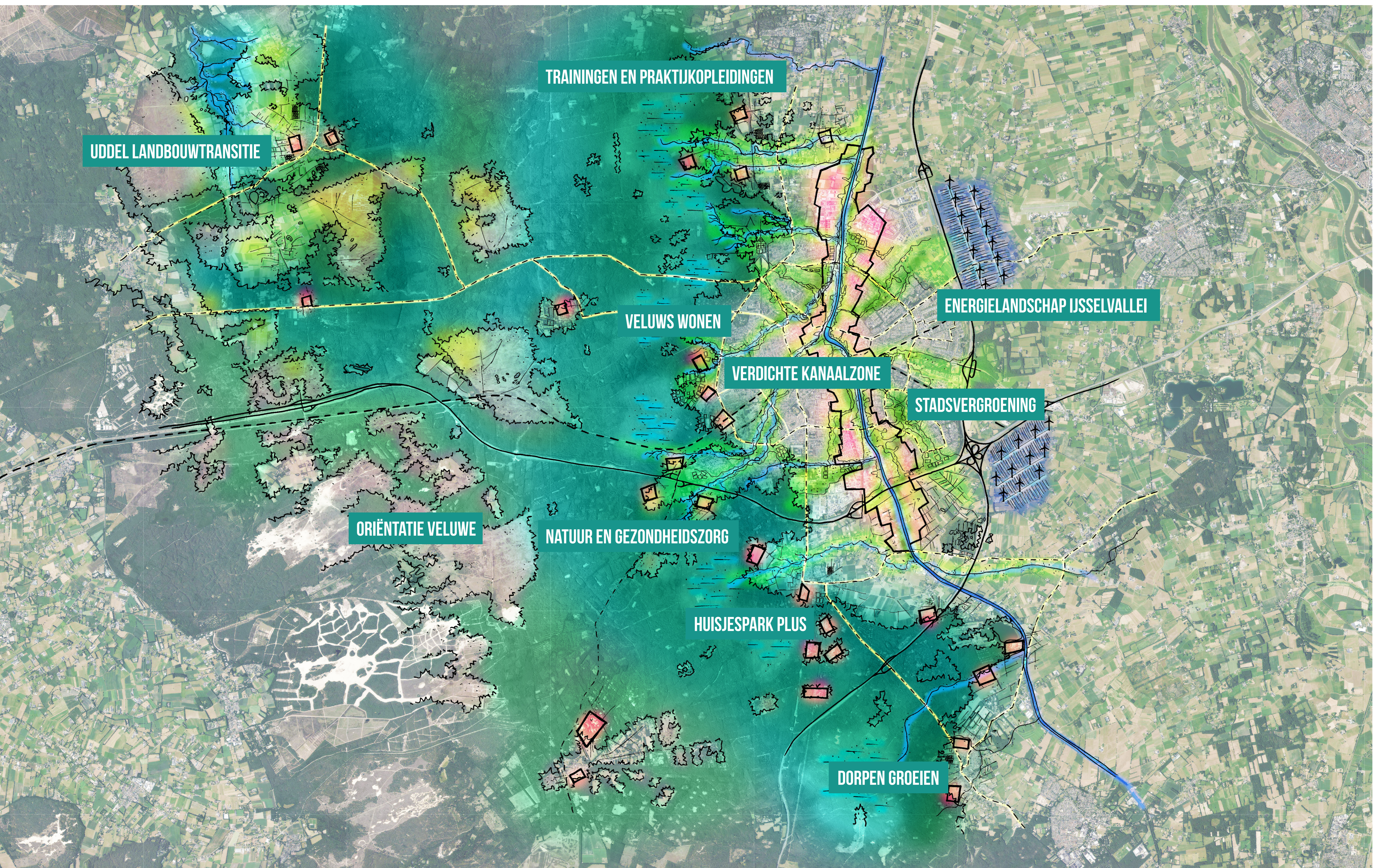
LIEVENSE



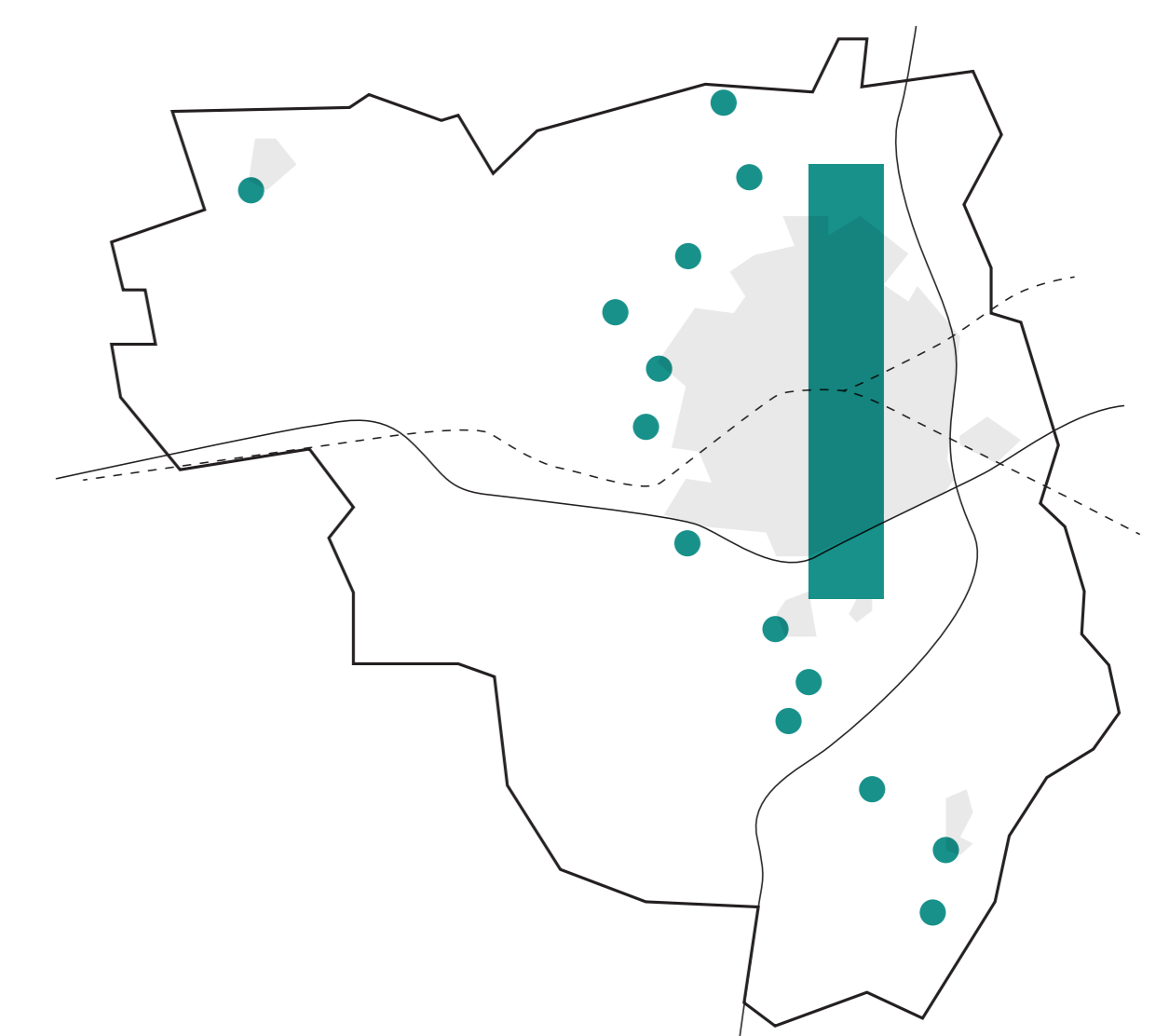
# Apeldoorn Omgevingsvisie 2030

## PERSPECTIEF REGIONAL COMMUNITY

### HOOFDSTAD VAN DE VELUWE



## MEER HOGE GEBOUWEN EN WOONBLOKKEN IN HET GROEN AAN HET KANAAL



### Wonen

Apeldoorn koppelt groei aan vergroening van de stad. In de kanaalzone wordt daarom flink gebouwd en getransformeerd. Bedrijvigeheid met hindercontouren maakt plaats voor woningbouw. Door de verdichting wordt er elders in de stad extra ruimte gemaakt om de stad verder te vergroenen met kwalitatief groen op 2 min loopafstand voor elke bewoner van de stad en een robuust stadspark voor elke wijk. De kanaalzone wordt vormgegeven als een klimaatkanaal met veel ruimte voor groen en water en groene verbindingen naar de omliggende wijken. Daarbij hoort het gebruik van de nieuwste bouwtechnieken op het gebied van duurzaamheid en circulariteit. Naast de kanaalzone is er ook in delen van de bossen van de Veluwe en in de dorpskernen ruimte voor Veluws wonen en werken. De binnenstad vergroent en krijgt een optimale aansluiting op de kanaalzone: dat is het nieuwe Veluwestadspark dat op haar beurt weer verbonden is met het omliggende Veluwe landschap.

## ENERGIELANDSCHAP IN DE IJSSELVALLEI

### Energie

Duurzame energie hoort bij een gezonde leefomgeving, daarom wordt ook in de gemeente Apeldoorn veel energie opgewekt. De rust en natuurwaarden op de Veluwe worden daarbij zo optimaal mogelijk gerespecteerd. Duurzaam omgaan met drinkwater is hier bij een leidraad. Met de ontwikkeling van de blauwe motor en het omzetten van de intensieve Veehouderij in Uddel naar een circulaire/natuurinclusieve vorm van landbouw ontstaat een circulair watersysteem. Buffering en sponswerking van het landschap zorgt ervoor dat er in droge periode voldoende water beschikbaar is om droogte en hittestress tegen te gaan en de strategische drinkwatervoorraad op de Veluwe uit te breiden. Langs de A50 en in de IJsselvallei ontstaan landschappelijk ingepaste clusters voor het opwekken van duurzame energie met zonnepanelen, en windturbines in combinatie met klimaatbosjes).

### Nadelen en dilemma's

Hoewel sociaal/zorg en een aantrekkelijk landschap gewenst zijn, lijken deze factoren tegelijk kostbaar. Ook voor de transformatie van de agrarische sector is externe financiering nodig. Is dat allemaal wel realistisch? De businesscase lijkt zwak. Hoe vinden we een goede economische balans? Er bestaat een spanningsveld tussen nieuwe ontwikkellocaties en natuurwaarden en een spanningsveld tussen verdichten van de stad en uitbreidingslocaties. Is het dorpsgroei versus behoud van eigen dorpskarakter? Bouwen in de Kanaalzone en Spoorzone oké, maar hoe blijft dat ook groen en gezond? Kan het centrum groen blijven én levendiger worden? De maakindustrie wil je niet kwijt, maar die huidige bedrijvenlocaties in de stad zijn erg interessant als woonbestemming. Gaat het aanleggen van een nieuw station niet te veel ten koste van het station in het centrum?



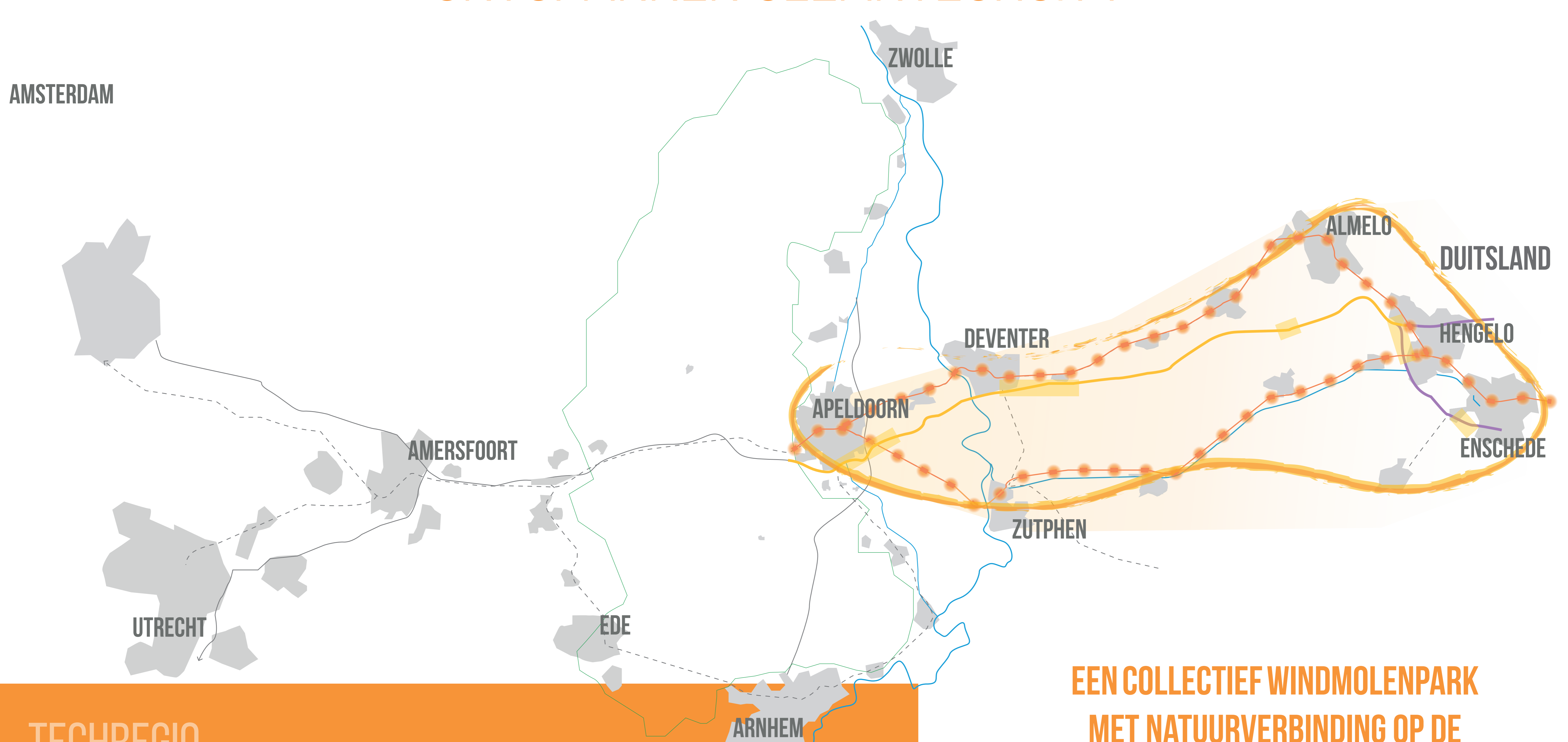
LIEVENSE



# Apeldoorn Omgevingsvisie 2030

## PERSPECTIEF TECHREGIO

### ONTSPANNEN CLEANTECHCITY



#### TECHREGIO

**Wat als Apeldoorn zich vooral richt op oost Nederland?**

Apeldoorn is hecht verbonden met de IJsselsteden, maar versterkt ook de relaties met Salland en Twente. Deze regio Oost Nederland staat voor hightech kennis en toegepaste maakindustrie in een omgeving van rust en natuur. Apeldoorn richt zich qua opleidingen en aanbod van werk op de toegepaste maakindustrie, de cleantechproeftuin van Nederland. Een echte ondernemende stad. Er is ruimte voor de groei van werklocaties in de gemeente.

Apeldoorn is verbonden met de regio door een sterk regionaal spoornet met hoogfrequent vervoer. De intercity verbindt de gemeente met de rest van Nederland en Duitsland. De A1 is de centrale vervoerscorridor met werklocaties en tevens de etalage van wat de regio Apeldoorn te bieden heeft: cleantech, security, smart cities, maakindustrie en logistiek. Stedelijke ontwikkeling wordt met name gerealiseerd bij vervoersknopen.

Ten oosten en zuiden van Apeldoorn ontstaat een geheel nieuw woon-werklandschap, met diverse vernieuwende woonconcepten in een robuust landschappelijk raamwerk. De landbouw verandert sterk naar natuurinclusieve circulaire landbouw, gesteeld op moderne technologie bijvoorbeeld door het toepassen van precisielandbouw met drones. Het landschap wordt door slimme sensoren meetbaar en de data wordt gebruikt voor combinatieteelt en voor het versterken van de biodiversiteit en natuurwaarden in het agrarisch landschap. Niet alleen in de IJsselvallei is dit zichtbaar maar ook de agrarische enclave bij Uddel profiteert van de toegepaste circulaire kennis.

Binnenstedelijke verdichting is vooral te vinden in de spoorzone. De stad wordt vergroend en de binnenstad wordt een levendig autovrij uitgaanscentrum. Daar horen

ook nieuwe publiekstrekkers bij zoals het programmeren van top-events, een megabioscoop, theater, fun-shopgebied, sportcentra, game-centrum, hightech expo.

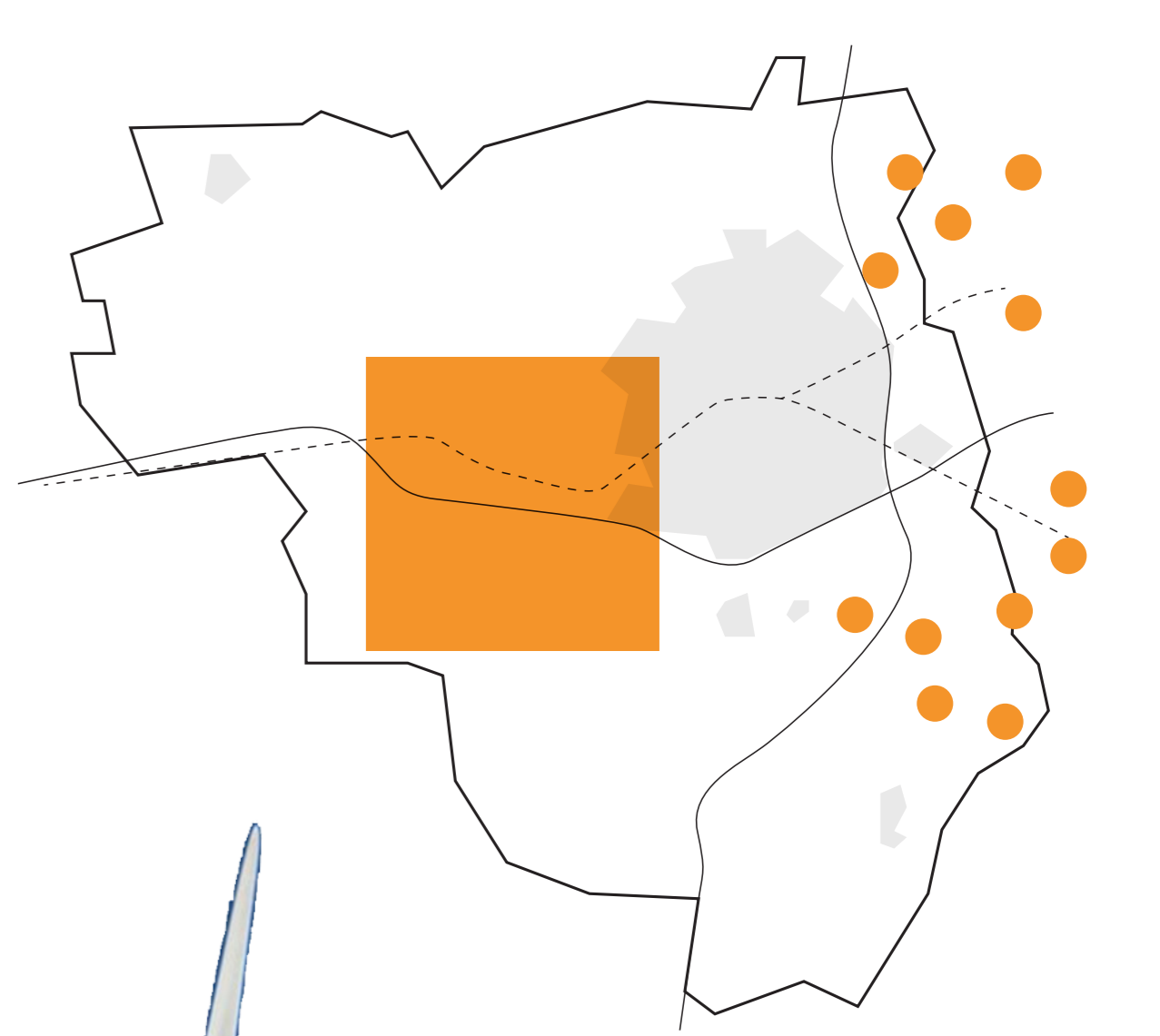
Er komen snelfietseroutes tussen Apeldoorn en de IJsselsteden en de omliggende kernen (woon-werkverkeer). De Veluwe wordt versterkt in de biodiversiteit en toeristische functies als natuurgebied. Een windpark in het bos combineert energieopwekking met recreatie-, water en natuuropgaven.

**Groeipad S, M, L, XL.** Cleantechcity groeit naar het oosten. Eerst door een transformatie van de spoorzone (hoogbouw). Vervolgens rond een aantal knooppunten langs de spoorlijnen worden woongebieden ontwikkeld met naar het landschap toe lagere dichtheden. Zo wordt gebouwd aan landschappelijke woongebieden met een open structuur in de gehele oostrand van de gemeente.

#### EEN COLLECTIEF WINDMOLENPARK MET NATUURVERBINDING OP DE VELUWE

#### Energie

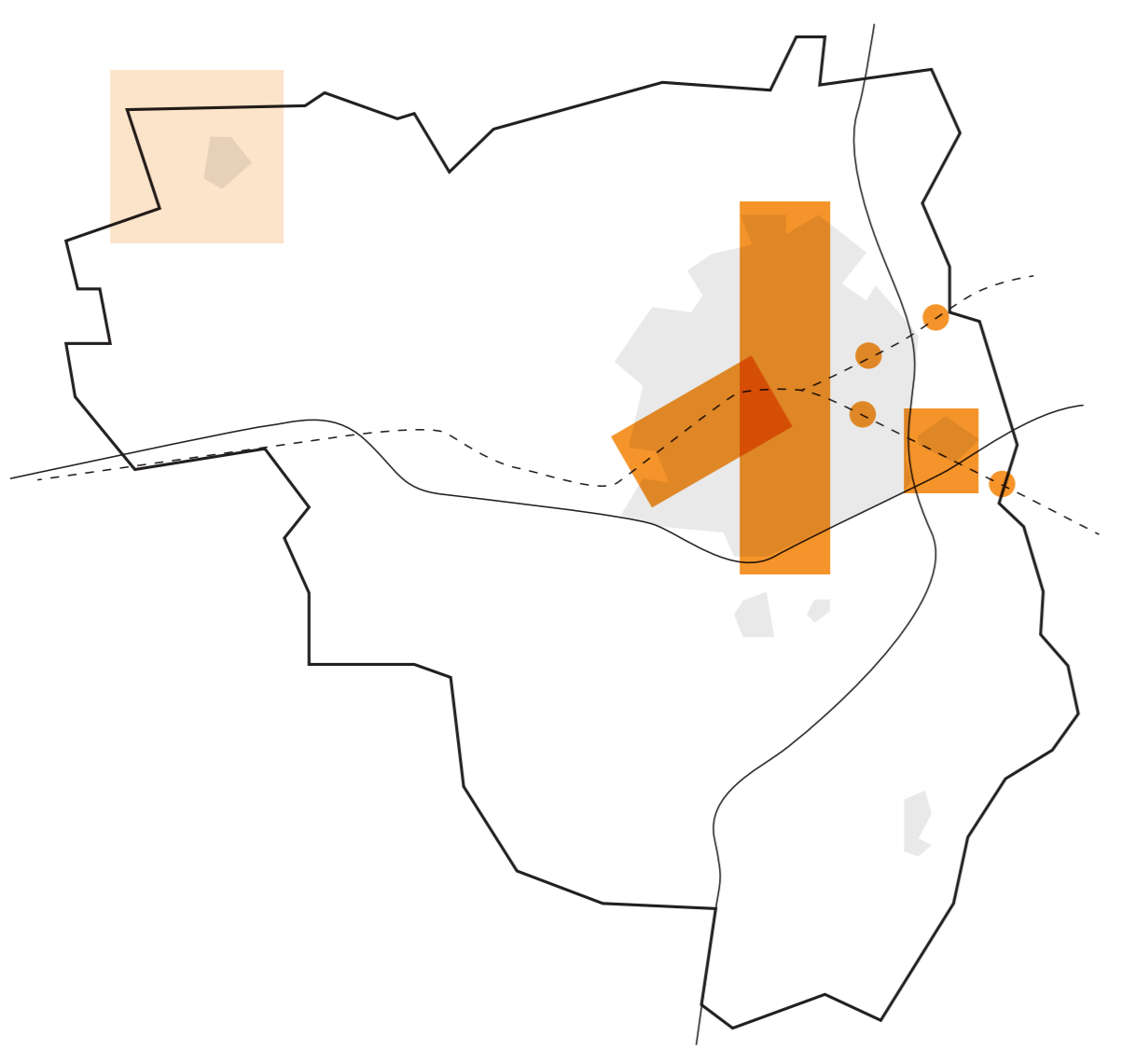
In het nieuw te ontwikkelen landschap in de IJsselvallei zijn hightech oplossingen onderdeel van het landschap. Compacte zonneparken worden landschappelijk ingepast en maken onderdeel uit van het recreatielandschap. En maken via nieuwe landgoederen contact met de landgoederenzone Voorst richting de IJssel. In het westen wordt op de Veluwe een groot windpark gerealiseerd. De ontwikkeling van het windpark wordt gekoppeld aan een investering in overkappingen van de snelweg ten behoeve van de natuur. De windmolens zorgen voor een waterkringloop op de Veluwe en een circulair drinkwatersysteem.



#### Economie & circulariteit

De 'maascheggen' langs het kanaal en het spoor profiteren optimaal van de samenwerking met Twente, er is veel ruimte voor nieuwe kennisintensieve bedrijvigheid. De gemeente Apeldoorn is goed in toegepaste maakindustrie en biedt hierin veel werkgelegenheid, stage- en leerervaringsplekken aan. De Hightech Regio etaleert zich langs de A1 naar de rest van Nederland en laat zien wat de regio te bieden heeft. De toepassing van Cleantech in combinatie met het verduurzamen is in de hele gemeente goed zichtbaar. Apeldoorn huisvest de tweede Nederlandse Internationale Bau-Ausstellung voor innovatief wonen en werken volgens Blue technology.

#### HIGHTECH EN CIRCULAIRE ECONOMIE IS OVERAL ZICHTBAAR AANWEZIG



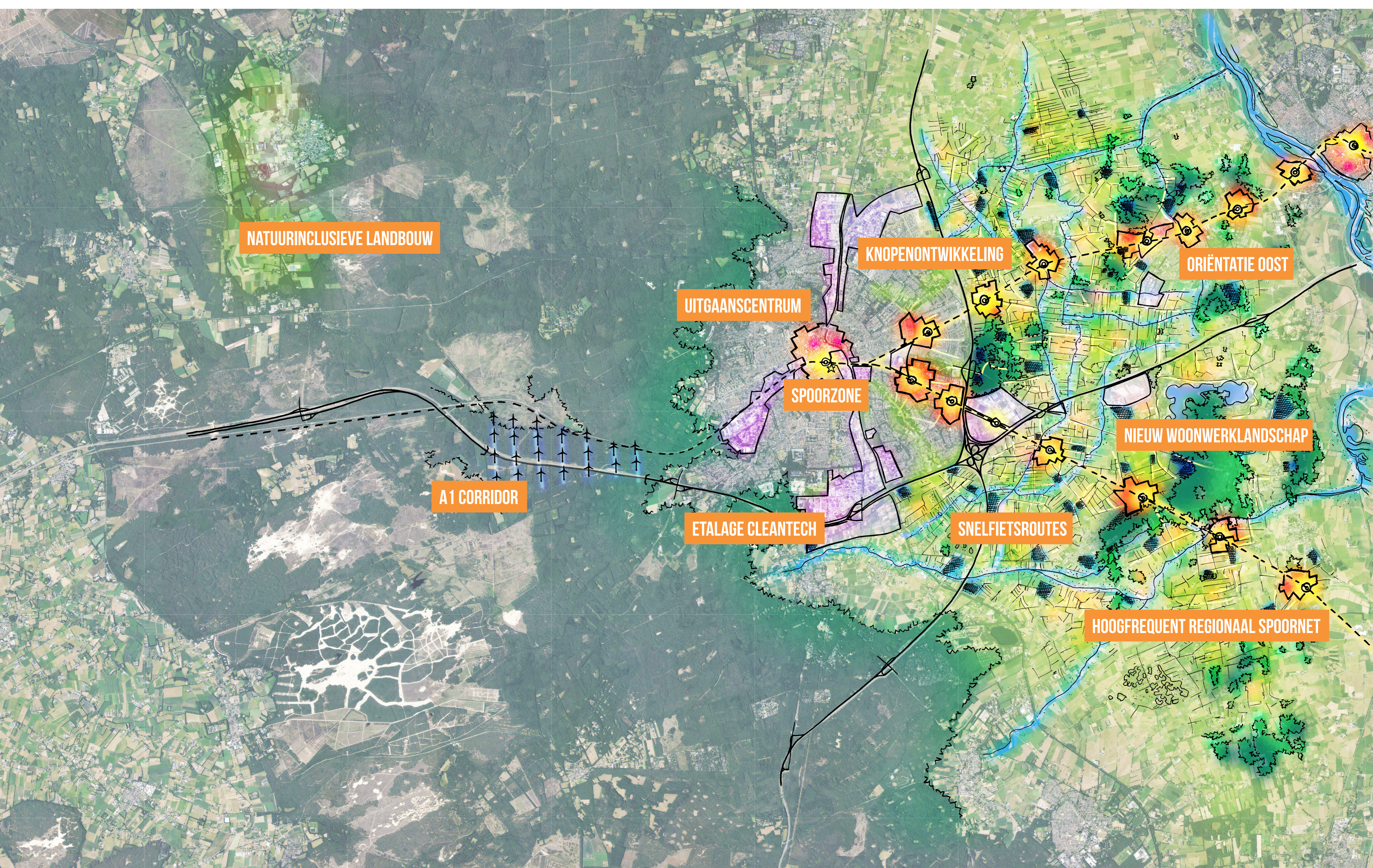
LIEVENSE | wsp



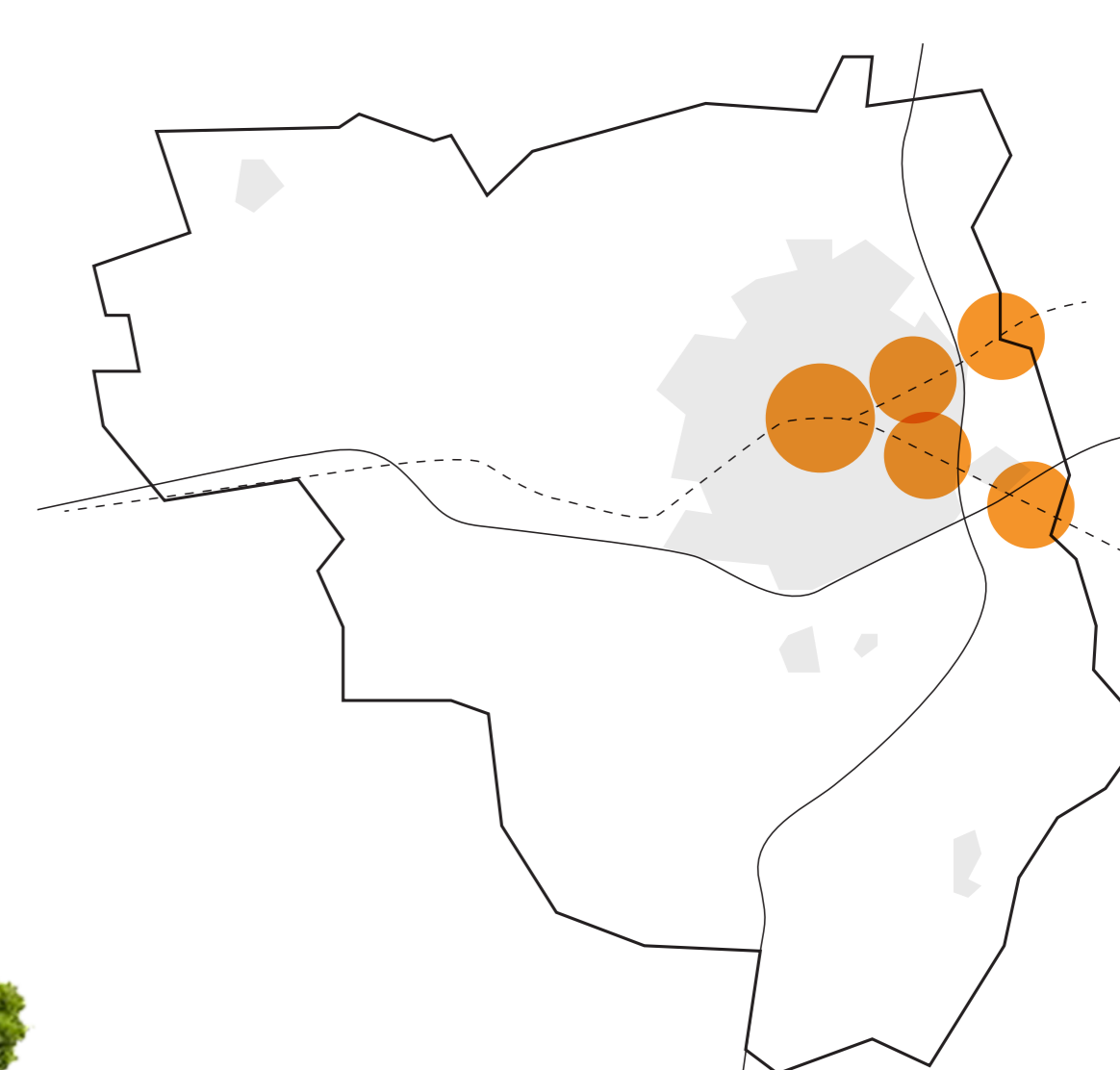
# Apeldoorn Omgevingsvisie 2030

## PERSPECTIEF TECHREGIO

### ONTSPANNEN CLEANTECHCITY



#### UITGAAN DAT DOE JE IN APELDOORN: EVENEMENTEN, DANSPLEKKEN, KROEGEN EN BIOSCOPEN

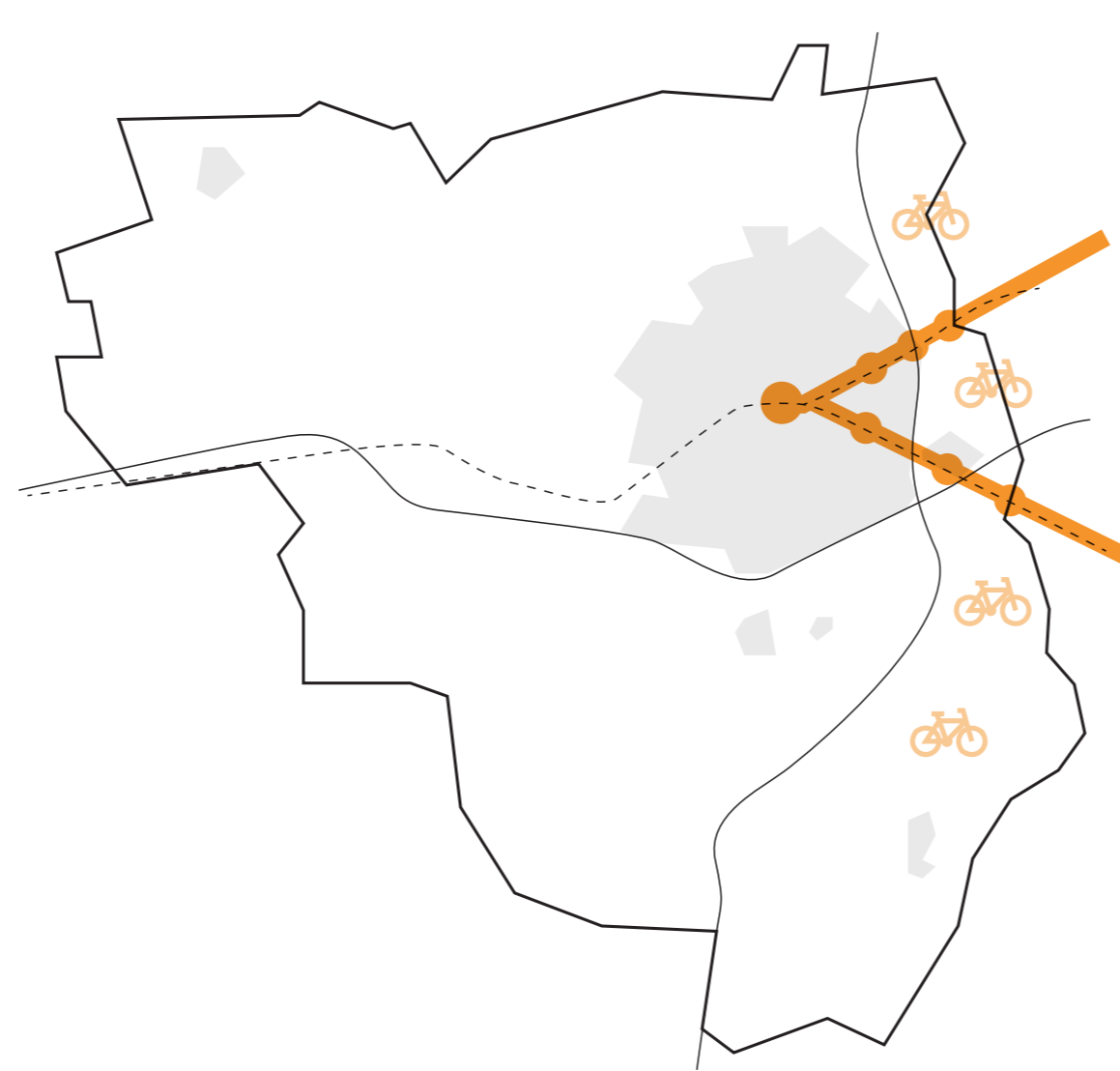


#### Wonen

De sterke verbinding met kennisregio Twente biedt kansen voor groei in de gemeente Apeldoorn. Langs het lightrail/ spoor tracé ontstaan nieuwe knopen waar mensen gaan wonen. Optimaal verbonden met werk-, leer- en uitgaanslocaties in de Hightech regio. Rond de nieuwe knopen is een goede mix van wonen en werken aanwezig in hoge dichtheid. De ontwikkeling van deze nieuwe woonlocaties gaat gepaard met een investering in de verblijfskwaliteit van het omliggende landschap van de IJsselvallei. De spoorzone wordt stedelijk verdicht, de binnenstad wordt juist heel groen parkachtig.

#### Mobiliteit

Er wordt flink geïnvesteerd in een lightrail verbinding met regio Twente. In de ontwikkel-as langs de lightrailverbinding wordt volop geëxperimenteerd met nieuwe vormen van mobiliteit zoals deelauto's en nieuwe mobiliteitsconcepten. Een netwerk van snelfietsroutes verbindt woon-werk locaties en ook in het hoogwaardig fietsnetwerk in de IJsselvallei wordt geïnvesteerd.



#### EEN PERFECT SPOORNET; WONEN BIJ STATIONSKNOPEN IN DE IJSELVALLEI

#### Nadelen en dilemma's

Win je iets (inwoners) of verlies je juist wat (werk, opleiding) door de verbinding met Stedendriehoek en Twente? Er is spanning tussen wonen en werken (elders wonen en in Apeldoorn werken?). Er is spanning tussen bestaande woonwijken en nieuwe bedrijfsterrains (Apeldoorn minder groen, meer milieuhinder en slechtere verbinding met het buitengebied?). Het contrast tussen vergrijzende dorpen en hoog-stedelijke knooppunten met voorzieningen... hoe hou je dorpen leefbaar? Naar het oosten toe ontwikkelen schuurt met de ambities voor het ontwikkelen van de Groene Mal en een natuurlijke IJsselvallei.



LIEVENSE

