



Bernadette Janssen,
directeur van BVR

‘Het is geweldig om een politiek proces vlot te trekken’

Ze voelt zich in de eerste plaats ontwerper. Toch houdt stedenbouwkundige Bernadette Janssen zich bij haar bureau BVR vooral bezig met strategische ontwikkelingen en politieke processen, onder meer in Den Haag, Rotterdam en Den Bosch. Toch gaat er voor haar niets boven het ontwerpen van een concreet project, zoals een duinlandschap aan het IJsselmeer: ‘Het mooiste is als je door je eigen plan kan lopen.’

WIE IS BERNADETTE JANSSEN?

Bernadette Janssen studeerde in 1994 af aan de TU Delft Bouwkunde met als afstudeer-richting stedenbouwkunde en specialisatie Urban Design. Ze werkte bij de gemeentes Amsterdam, Zaanstad en Rotterdam als ontwerper. Daarna ging zij naar BVR adviseurs waar zij in 2007 partner/directeur werd. Voor BVR werkte ze onder meer als kwartiermaker IBA Parkstad, ateliërmeester Stadionpark Rotterdam en ontwerper van Almere Duin. Bernadette Janssen doceert aan de Academie van Bouwkunst Rotterdam over ontwerp en onderzoek op regionale schaal. Zij is lid van het kwatiteitsteam voor het Havenbedrijf Rotterdam en de Floriade in Almere. Verder zet zij zich in voor debat over de ontwikkeling van haar stad als lid van de raad van toezicht van AIR.

Tekst Marieke Berkers en Mark Hendriks
Foto's Christiaan Krouwels

>> Het is niet het eerste de beste bedrijf waaraan Bernadette Janssen al elf jaar leiding geeft: BVR, het adviesbureau dat ooit werd opgericht door de grand old lady van de Nederlandse stedenbouw Riek Bakker. Toch heeft Janssen zich er nooit over opgewonden dat ze in de voetsporen treedt van een illustere voorganger. 'Ik ben daar niet zo gevoelig voor. Natuurlijk waardeer ik Riek als vakvrouw, maar ik kan het ook goed relativeren. Toen ik hier partner werd nam ik me voor om vooral mezelf te blijven en te doen waar ik goed in ben.'
Wat later komt Janssen hier kort op terug. 'Ik merkte in het begin wel dat ik ineens met alle egards behandeld werd, dat mensen echt dachten dat ik het wel even kwam oplossen. Terwijl ik dezelfde persoon was die net nog bij de gemeente Rotterdam werkte. Ik bedoel maar, werken onder de vlag van BVR geeft krediet en schept hoge verwachtingen.'

Zelfsturend team

We spreken Bernadette Janssen, als stedenbouwkundige opgeleid aan de Technische Universiteit Delft, aan de Rotterdamse Westewagenstraat waar BVR sinds de economische crisis kantoor houdt. Het bureau werd in die jaren hard getroffen, maar vond zichzelf opnieuw uit. Janssen: 'We werken sindsdien met een zelfsturend team, het bureaumanagement hebben we afgeschaft.'
In de glazen vergaderkamer zet Janssen in heldere bewoordingen uiteen waarin BVR zich onderscheidt van andere bureaus. 'Wij hebben veel aandacht voor het planproces en de strategische rol die het ontwerp kan spelen. Begrijp me niet verkeerd: ik heb het dus niet over het "vormgeven" aan participatieprocessen, zoals collega's steeds vaker doen. Bij ons gaat het om grip op het gehele ontwerpproces, dat we zelf bepalen hoe een plantraject eruit ziet.'

Alleen zo zorgen we ervoor dat het ontwerpwerk dat we afleveren effectief is, betrekken heeft, van invloed zal zijn.'

Experts uitnodigen

Het was precies dat profiel dat Janssen aansprak toen zij in 2007 besloot om weg te gaan bij de gemeente Rotterdam. Door reorganisaties – met als gevolg de komst van procesmanagers – kwam Janssen voor een keuze te staan: of concrete ontwerpprojecten doen of een managementfunctie bekleden en zo verantwoordelijk zijn voor de plan- en werkprocessen. Maar Janssen wilde niet kiezen, ook omdat ze net daarvoor in haar werk voor het Pact op Zuid (over de vernieuwing van de verloederde wijken in Rotterdam-Zuid) beide werelden met elkaar had weten te verbinden. 'Ik was daar in de unieke positie beland om als ontwerper de lijnen uit te zetten. Ik mocht de opgave herformuleren, de werkwijze bepalen, zelf experts zoals socioloog Arnold Reijndorp uitnodigen.'
Waarom was dit project zo bepalend?
'Daar leerde ik hoe waardevol en belangrijk het is om als ontwerper grip te hebben op het proces – de manier van werken, de status van de uiteindelijke ontwerpproducten, wat ontwerpers nodig hebben om hun werk goed te kunnen doen.'

Daar is normaal gesproken geen sprake van?
'Absoluut niet. Meestal kom je als ontwerper terecht in een vooraf door procesmanagers uitgestippeld planproces. Als ontwerper heb je je daarin te schikken.'

Dat is toch niet zo gek? Procesmanagers weten wat een planproces nodig heeft en hoe iedereen daarin moet functioneren.

'Ik wil niet flauw zijn, en dit is een enorme doodoener, maar ik vind dat te vaak het proces boven de inhoud gaat. Dat vind ik onacceptabel. Het gaat om stedelijke ontwikkeling hè, om de kwaliteit van de ruimte – dan moet het daar ook over gaan en niet over of het proces wel of niet goed doorlopen is.'

Veertien weken

De afgelopen maanden werkte Janssen aan de kanaalzone in Alkmaar waar de stad de komende jaren 15.000 woningen wil bouwen. Het stadsbestuur verlangde, in de woorden van Janssen, 'een sterk verhaal waarmee ze de projectontwikkelaars die in het gebied aan de slag

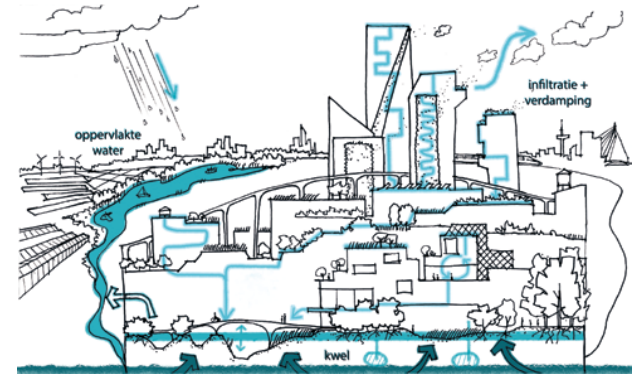
willen, een richting kunnen opsturen.' Aan BVR de vraag of ze de gemeente daarmee konden helpen.
Is het antwoord dan meteen ja?
'Dat ligt eraan. Ik wil altijd eerst weten wat ze willen, en of ik de ruimte krijg om die veertien weken – want zoveel tijd hadden we – te richten.'

Welke ideeën heeft u daar dan over?
'In Alkmaar heb ik een atelier voorgesteld, een onafhankelijke en inspirerende werkplek buiten het gemeentehuis. Daar verzamelen we informatie en dan heb je niets aan mensen die twijfelen aan het project of die de boel trainen. En om zo snel mogelijk op de hoogte te zijn organiseer ik een "vloot-schouw". In plaats van het doorploeteren van stapels beleidsdocumenten laat ik me in één dag bijpraten over de belangrijkste zaken.'

Lukt dat?
'Het is de kunst om in korte tijd de juiste informatie op tafel te krijgen. In Alkmaar had ik bijvoorbeeld te maken met een infiltratiespecialist met enorm veel kennis. Voor hem had ik maar één vraag: wat is de meest ideale verhouding tussen groen en verharding waaraan ontwikkelaars zich hoe dan ook moeten houden?'

Buitenboordmotoren

Onlangs leverde Janssen haar eindproduct op. Een precieze naam is er niet, maar zelf gebruikt ze de termen 'toekomstbeeld' of 'ontwikkelingsprent' – in ieder geval een ruimtelijk verhaal dat richting geeft aan de verstedelijkingsopgave en alle vraagstukken die daarmee samenhangen, zoals mobiliteit en klimaatadaptatie. Ze wijst naar de kleurrijke plattgrond die in het midden van de tafel ligt. 'Kijk, met onze ontwerp-blik hebben we voor vijf testgebieden de verschillen tussen noord en zuid blootgelegd. Het noorden bestaat uit bebouwing uit de jaren zeventig, in een polderlandschap van eilanden waar het kanaal doorheen loopt. Het zuidelijk deel is van grote historische waarde als havenstad. Die twee gezichten bepalen de koers. Waar sta je hoogbouw toe? Hoe lossen we het parkeren op? Welke principes leggen we op aan de inrichting van de openbare ruimte?'



Bernadette Janssen was betrokken bij het onderzoeksproject Stad van de Toekomst. Met haar team zocht ze naar oplossingen voor de waterproblematiek van Rotterdam-Alexander.



Janssen is al elf jaar betrokken bij het ontwerp en de uitvoering van Almere Duin, een woonlandschap op de grens van land en water.



Een 'ontwikkelingsprent' geeft richting aan de verstedelijkingsopgave in de Alkmaarse Kanaalzone, en alle vraagstukken die daarmee samenhangen, zoals mobiliteit en klimaatadaptatie.



‘Ik word blij als ik een wethouder een jaar later mijn verhaal hoor vertellen’

Zo'n verhaal krijgt pas echt betekenis als het daadwerkelijk landt, als de wethouder het een status toebedeelt en er de komende jaren trouw aan blijft. Is dat iets waar je in het planproces al op inspeelt?

‘Ons atelier was open voor iedereen. Niet alleen de gemeente, maar ook de provincie, bewoners, corporaties en bedrijven kwamen bij ons over de vloer. Ik zag hen als buitenboordmotoren. Als zij het verhaal omarmen zullen ze de gemeente bij de les houden.’
Is veertien weken eigenlijk niet veel te kort?

‘Nee, zeker niet. Het zorgt voor druk, mensen voelen de noodzaak. Die nu-of-nooit-sfeer zorgt dat zaken loskomen. En persoonlijk vind ik die snelheid wel fijn. Erin en eruit, noem ik dat. Ik kan efficiënt werken, durf harde keuzes te maken – ik heb niet veel tijd nodig.’

‘Een echte vakvrouw’

Janssen heeft tijdens het interview een wit vel voor haar op tafel liggen. Regelmatig maakt ze tekeningentjes, schematische plaatjes om te verbeelden wat ze in woorden probeert te zeggen. Het verradt haar karakter als ontwerper, de voortdurende neiging om zaken visueel te maken. Niet voor niets meent compagnon Hilde Blank

dat pas met de komst van Janssen het ontwerp pak een volwaardig onderdeel werd van het bureauprofiel. ‘Bernadette is een echte vakvrouw’, aldus Blank in een telefonische reactie. ‘Haar ontwerpende houding stelt haar in staat om snel met beelden te komen, om opgaven ruimtelijk te maken en oplossingen voorstelbaar. Die vaardigheden misten we bij BVR, ontwerpers werden vroeger ingehuurd.’

Ook Janssen zelf benadrukt meermalen dat ze zich eerst en vooral ontwerper voelt. Toch blijkt dit niet direct uit haar projectenlijst. Naast haar werk in Alkmaar houdt ze zich de laatste tijd bezig met de spoorzone van Den Bosch en de toekomstbestendigheid van Den Haag – stuk voor stuk projecten die vooral draaien om strategie, politiek en beleidsprocessen.

De resultaten die u in deze projecten boekt zijn niet tastbaar, laat staan dat wat u tekent wordt gebouwd. Is dat niet frustrerend?

‘Ik vind het geweldig om een vastgelopen politiek proces weer op gang te helpen met een inspirerende ontwerpvisie. Of om in een kort tijdsbestek via ontwerponderzoek ontdekkingen te doen waarmee een gebied verder kan. Ik word blij als ik een wethouder een jaar later mijn verhaal hoor vertellen.’

In de vakwereld klinkt nu en dan kritiek op de kwaliteit van jullie ontwerpwerk. Neem de beoordeling van BVR-projecten door achtereenvolgende jaarboekcommissies. De strategische kracht, het kwartier maken, het aanscherpen van opgaven: het wordt allemaal gezien, maar de ruimtelijke vertaling, de architectonische kwaliteit blijft vaak achter. Janssen glimlacht. ‘Daarom zenden we dus ook niet meer in. Nee, zonder gekheid: onze producten moeten ook niet op die manier beoordeeld worden. Onze bijdrage is lastig te duiden, het succes moeilijk te benoemen, zeker voor een jaarboekcommissie. Want hoe waardeert je de rol van het ontwerp in een langetermijnstrategie, in een politiek spel?’ Kenmerkend voor de tekenstijl van BVR zijn de collages. Die dreigen al snel oppervlakkig te zijn.

‘In de betreffende processen spelen ze een belangrijke rol. Ze geven iets van sfeer en identiteit, zodat mensen zich herkennen in hun leefomgeving – daarmee hebben ze impact. Tegelijkertijd zijn ze abstract, omdat het geen plannen zijn.’

Straatprofielen in Autocad

Een uitzondering is Almere Duin, een project aan het IJmeer waar Janssen al elf jaar bij betrokken is. Samen met bureau ZUS en in opdracht van belegger Amvest – ‘Wat een verademing is dat. Vanwege hun langetermijnblik krijg je als ontwerper pas echt de ruimte om aan kwaliteit te werken’ – bedacht Janssen een splinternieuw duinlandschap voor wonen, werk en recreatie. ‘Dit is dus andere koek. In Duin ontwerpen we straatprofielen in Autocad en die moeten op de centimeter nauwkeurig kloppen.’ Dan: ‘Het mooiste is dat je door je eigen plan kan lopen.’
Toch doet u dat niet vaak meer?

‘Weet je, nu ik er zo over nadenk heb ik een omgekeerde weg bewandeld. Mijn eerste project als ontwerper werd meteen gebouwd – bizar toch? Dat was de buurt Rietlanden in het Oostelijk Havengebied, toen ik voor Ton Schaap bij de gemeente Amsterdam werkte. Daarna heb ik veel uitvoeringsgericht werk gedaan, zoals voor de gemeente Rotterdam in Hoogvliet. Ik denk dat ik in mijn behoefte ben voorzien en het

daarom dus zo leuk vind om me nu op strategisch werk te richten.’

Verkeersmachines

Het afgelopen jaar was Bernadette Janssen betrokken bij twee omvangrijke ontwerpstudies. In het door de BNA geïnitieerde ‘De stad van de toekomst’ onderzocht ze in een multidisciplinair team onder leiding van architect Ton Venhoeven hoe Rotterdam Alexander een ‘stationsbiotoop’ kan worden. Anders gezegd: een infrastructureel knooppunt met ruimte voor water, biodiversiteit en voetgangers. In het door de NVTL en BNSP gestarte ‘Regio van de toekomst’ bedachten Janssen en haar team economische profielen voor de gelegenheidsregio Arnhem-Nijmegen-Foodvalley. Ze kijkt tevreden terug op beide projecten. ‘Het goede aan Regio van de toekomst was dat jonge mensen de kans kregen ervaring op te doen met regionaal ontwerp, een vaardigheid die we nog steeds niet goed in de vingers hebben. Uit Stad van de toekomst kwam een manifest voort, onder de naam CIAM21, waarin Ton Venhoeven en ik bepleiten dat door de traditie van functiescheiding stationsgebieden nog altijd als verkeersmachines worden gezien in plaats van als volwaardige stukken stad.’

Janssen relateert de betekenis die beide onderzoeksprojecten zouden hebben voor de koers van Nationale Omgevingsvisie (NOVI), iets wat wel ten grondslag lag aan beide initiatieven. ‘De relatie met de NOVI was voor mij geen bewegreden om mee te doen. Ik heb weinig op met rijksbeleid en het nationale schaalniveau. Ik wil voeling houden met de mensen die het gaan doen, of dat nu bouwers zijn of beleidsmakers. Ik vind het overigens goed dat er zoiets als een Nationale Omgevingsvisie komt, maar je moet mij er niet naar vragen.’
Toch moest u als teamcaptain in Regio van de toekomst aanbevelingen voor het rijk formuleren. Uw team riep op om de Veluwe om te bouwen tot de zoetwaterkraan van Nederland.

‘Dat idee kwam uit het gebied zelf, van de waterschappen waarmee wij gesprekken voerden. Ik werd erdoor gegrepen

en dan duik ik er ook helemaal in. Dan ontdek je dat een zoetwatervoorziening op de Veluwe interessanter is dan het gebruik van het IJsselmeer. Dan kun je niet anders dan zo'n idee opwaarderen tot een opgave van nationaal belang.’
Het voorstel trok veel aandacht, maar NOVI-directeur Emiel Reiding reageerde terughoudend.
‘Tja, dat is dan jammer.’
Joost Schrijnen die als adviseur bij beide projecten betrokken was, zei: als ontwerpers een revolutionair idee op tafel leggen, moeten ze vinger aan de pols houden. Nu gooien ze hun ontdekkingen te vaak over de schutting, terwijl ook zij verantwoordelijkheid dragen voor het verdragen ervan.
‘Daar ben ik dus niet zo goed in. Ik sluit iets af en wil door naar het volgende. Maar Joost heeft wel een punt, zeker als ik er met een ondernemersblik naar kijk. De Veluwe zoetwaterkraan krijgt de komende jaren wel een staartje.’

<<



Mijn mooiste auto was een Ford Granada – laag, zwaar en elegant hoekig

1 / DE BLOCKBUSTER, ONZE EIGEN TRANSFORMER

Een van mijn favoriete klussen is lid zijn van het kwaliteitsteam Havenbedrijf Rotterdam. Het havencomplex is een uniek werklandschap. Alles is groot, functioneel en vaak prachtig. Als kwaliteitsteam mag je overal komen. Ik heb zo de aanleg van de Tweede Maasvlakte van dichtbij kunnen meemaken. De Blockbuster op de foto is speciaal gemaakt voor het verplaatsen van giga blokken voor de nieuwe kustlijn. Een blauw-geel monster, een echte Transformer, een supermachine. Daar kan ik heel lang naar kijken en heel blij van worden.

2 / ANISH KAPOOR 'MEETS' GRAND PALAIS

De perfecte combinatie van kunst en architectuur vind ik de prachtige rood-paarse

bollen van Anish Kapoor in het Grand Palais in Parijs. Je stapt een rode wereld binnen, beetje warm en benauwd. Het rood doet denken aan goed doorbloede ingewanden. Je loopt door deze rode wereld zonder gevoel voor de maat en schaal van de ruimte, alles is rood en warm. Plots sta je buiten, binnen in het Grand Palais en wordt duidelijk hoe groot het kunstwerk is waar je in zat, zo onverwachts, zo vreemd en ook grappig.

3 / BLIJ DOOR BLOEMEN

Ik heb een zwak voor bloemen die behoorlijk over de top zijn. De dahlia is zo'n bloem. Met veel plezier kan ik uren door bloemrijke tuinen met veel kleur wandelen – de Keukenhof, de Floriade vind ik een feest. Mijn favoriet is de magnolia, liefst in zachtroze. Niet alleen heel prachtig als

bloem maar ook nog eens de aankondiging van de lente. Deze bloemen zijn mooi omdat ze mooi moeten zijn, mooi voor de verleiding en nergens anders voor.

4 / DE JAREN TACHTIG

Er worden niet veel mooie auto's meer bedacht. Ik ben dan ook qua autoliefde blijven hangen in de jaren tachtig. Ik rij graag auto maar dan wel buiten Nederland en in een mooie auto. De mooiste uit mijn collectie was een Ford Granada. Laag, groot, zwaar en elegant hoekig. Zeer uitgesproken en herkenbaar. Helaas is

die gestolen, nu rij ik in een Ford Taunus, hopjesvla bruin. Ook mooi.

5 / WATER MAAKT VRIJ

Koude bergrivieren, zwarte meren, knalblauwe zee ... maakt me niet veel uit. Voor mij betekent zwemmen ontspanning. Een vakantie zonder natuurwater in de buurt is geen vakantie. Duiken in een diep meer waarvan je absoluut geen weet hebt wat er allemaal onder je leeft, drijven op het oppervlakte van de zee en je dan lekker klein voelen of gewoon even heel hard zwemmen doet me altijd goed.

3/



4/



5/

